

NEWSLETTER N° 7/2021

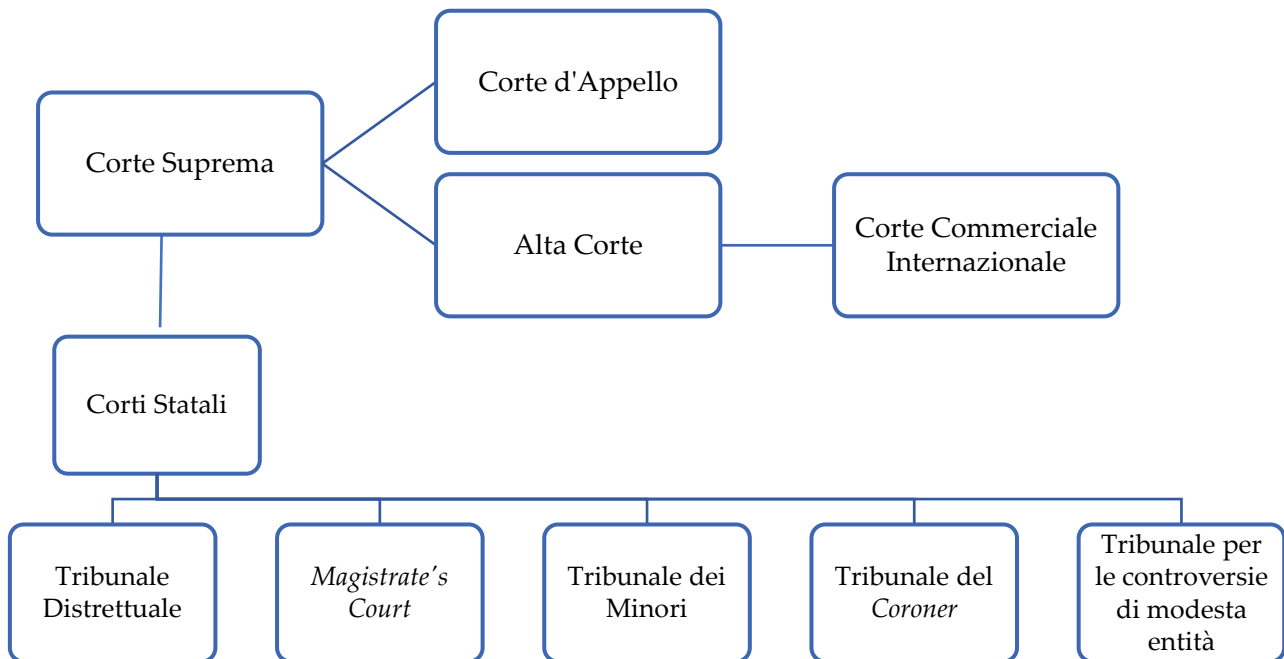
Milano, 1° giugno 2021

Singapore: Il sistema giudiziario



A Singapore, il sistema giudiziario è suddiviso in vari livelli, ciascuno con il proprio gruppo di poteri, responsabilità e livello d'importanza. Questo dà vita ad un vero e proprio sistema gerarchico di tribunali. Il pieno potere giudiziario è in capo alla Corte Suprema di Singapore, il più alto grado nel sistema.

Il *Chief Justice* (Giudice Capo), nominato dal Presidente, è la carica più alta della Magistratura ed presiede la Corte Suprema.



CORTE SUPREMA

1. L'Alta Corte (e la sua divisione: la Corte Commerciale Internazionale di Singapore)

L'Alta Corte (*High Court*) è composta dal *Chief Justice* e dai giudici della High Court (che possono in alcuni casi includere un giudice d'appello o esperti in specifiche materie che forniscono assistenza in determinati casi). Di norma tutti i procedimenti si svolgono dinanzi ad un giudice unico.

L'Alta Corte si occupa di cause sia penali che civili, nonché di ricorsi contro le decisioni dei tribunali distrettuali e dei *Magistrate's Court*. Inoltre, la Corte è investita di procedimenti in materia di ammiragliato, liquidazione di società, fallimento e domanda di ammissione di consulenti legali e avvocati. L'Alta Corte ha giurisdizione generalizzata di vigilanza e revisione su tutti i tribunali subordinati in qualsiasi materia civile o penale.

In generale, l'Alta Corte si occupa di questioni in cui il valore dell'oggetto della domanda supera i 250.000 SGD. Ha giurisdizione su tutti i reati commessi a Singapore e, in alcuni casi, anche per reati commessi al di fuori di Singapore. L'Alta Corte giudica i casi penali la cui punizione comporta la pena di morte o più di 10 anni di reclusione.

La Corte Commerciale Internazionale di Singapore (SICC)

La Corte Commerciale Internazionale di Singapore (SICC) è una divisione dell'Alta Corte e, come tale, una branca della Corte Suprema, destinata a trattare controversie commerciali transnazionali. In generale, la SICC ha la giurisdizione sulle azioni giudiziarie nel caso in cui:

- 7° la richiesta in questione ha natura commerciale e internazionale;
- 7° le parti del ricorso si sono sottoposte alla giurisdizione della SICC sulla base di un accordo scritto/clausola scritta di giurisdizione;
- 7° le parti in causa non chiedono alcun provvedimento in forma di *prerogative order* (ad esempio un ordine di interdizione, un ordine di annullamento o un ordine di riesame del provvedimento di detenzione).

Il SICC può anche conoscere delle cause trasferite dall'Alta Corte.

2. Corte d'Appello

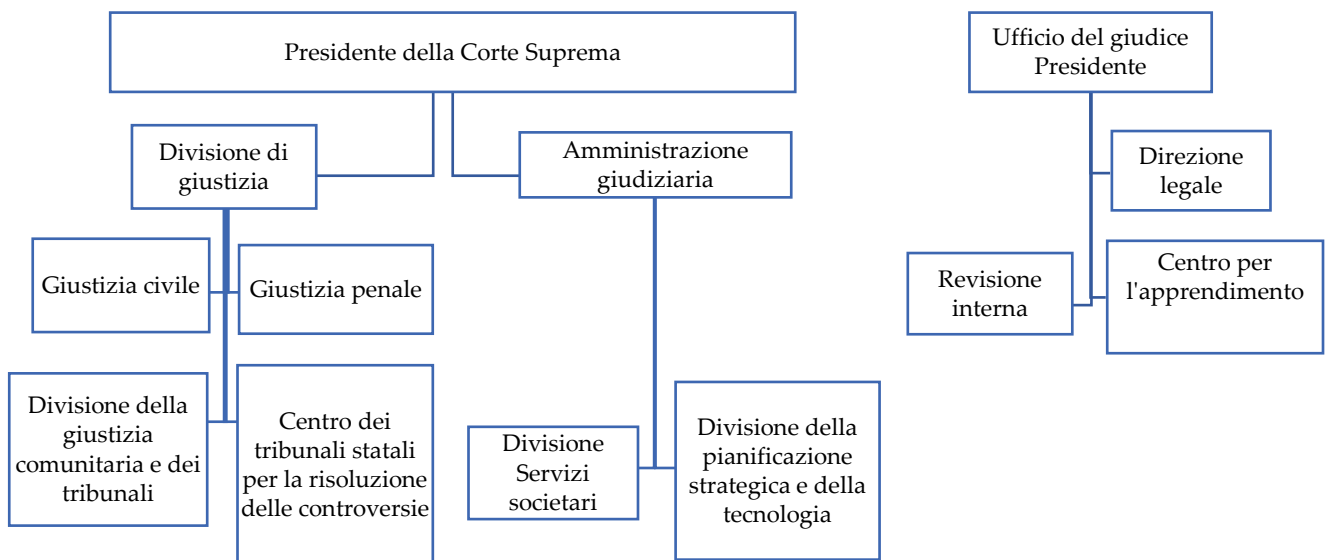
Come suggerisce il nome, la Corte d'Appello accoglie i ricorsi delle decisioni dell'Alta Corte in materia civile e penale. Sono il *Chief Justice* e i giudici d'appello che siedono nella Corte d'appello.

La Corte d'Appello è solitamente composta da tre giudici, ma, in determinate occasioni possono presiedere meno o più di tre giudici.

CORTI STATALI

Le Corti Statali (precedentemente noti come tribunali subordinati) sono diretti dal Presidente, che è un giudice o un commissario giudiziario della Corte Suprema, che è responsabile della direzione e della gestione dei tribunali statali.

L'organizzazione delle Corti Statali comprende: la Divisione della giustizia penale, la Divisione della giustizia civile, la Divisione della giustizia comunitaria e dei tribunali, il Centro dei tribunali statali per la risoluzione delle controversie, e l'Ufficio del Presidente che è composto dalla Divisione dei servizi aziendali, dalla Divisione della pianificazione strategica e della tecnologia, dalla Direzione legale e dal Centro per l'apprendimento. Ciascuna divisione è guidata da alti funzionari giudiziari, supportati da personale amministrativo.



I tribunali statali sono composti dai tribunali con specifiche competenze. Il giudice distrettuale senior ha la responsabilità generale dell'amministrazione dei tribunali subordinati. Negli ultimi anni, anche altri tribunali come il Family Court, il Night Court, il Community Court, il Syariah Court e il Traffic Court sono stati aggiunti ai tribunali subordinati.

1. Tribunale distrettuale

Il tribunale distrettuale può emettere una delle seguenti sentenze:

- 7** reclusione per un periodo non superiore a 10 anni,
- 7** multa non superiore a \$ 30.000,
- 7** fino a 12 colpi di canna,

7° qualsiasi sentenza prevista dalla legge¹.

2. Magistrate's Court

Un tribunale può giudicare i reati nei seguenti casi:

7° la pena detentiva massima non supera i 5 anni o sono punibili con una sola multa e

7° può condannare una persona alla reclusione per non più di tre anni, una multa non superiore a \$ 10.000 e fino a 6 colpi di canna.

Tuttavia, se la legge lo prevede espressamente, il Magistrates' Court ha anche la giurisdizione di giudicare i reati e di imporre pene che superano i limiti di cui sopra, come nel Common Gaming Houses Act (Cap 49), Films Act (Cap 107) e Miscellaneous Offences (Public Order & Nuisance) Act (Cap184).

3. Tribunale per i minori

Il tribunale minorile si occupa specificamente di reati presumibilmente commessi da "bambini" (sotto i 14 anni di età) o "giovani" (14-16 anni di età). Esso copre Oltre Casi di controllo parentale (BPC), Casi di arresto minorile (JAC) e Care & Protection Order Cases (CPO).

4. Tribunale del Coroner

Questo tribunale detiene indagini su qualsiasi morte (a) che si verifica in modo improvviso o innaturale o (b) di violenza, o (c) in cui il modo in cui la morte si è verificato è sconosciuto. I sospetti suicidi, il traffico stradale e gli incidenti industriali, e la morte in una prigione sono alcuni esempi comuni. Il Coroner è un giudice dei tribunali subordinati che condurrà le indagini con l'assistenza della polizia.

5. Tribunale per le controversie di modesta entità

Il Tribunale per le controversie di modesta tipo si occupa della risoluzione di piccoli reclami tra consumatori e fornitori, dei contratti derivanti dalla vendita di beni o della fornitura di servizi e della locazione di locali residenziali non superiori a 2 anni. Il Tribunale è competente a conoscere di reclami non superiori a 10.000 SGD, ma possono essere aumentati a 20.000 SGD in alcuni casi. Tutte le domande devono essere presentate entro un anno dalla controversia e le parti di solito non devono essere rappresentate da un avvocato.

6. Tribunale di giustizia familiare (e Syariah Court)

Il Tribunale di famiglia si occupa di adozioni, divorzi, questioni dei bambini, divisione dei beni matrimoniali, ordini di protezione personale, risoluzione e conferenze congiunte (mediazione), mantenimento del coniuge e dei figli, violenza familiare.

¹ Se la legge lo prevede espressamente, il tribunale distrettuale ha anche la giurisdizione di giudicare i reati e imporre pene che superano i limiti di cui sopra, come la legge sulle società (Cap 50), Misuse of Drugs Act (Cap 185), Prevention of Corruption Act (Cap 241) e Securities Industry Act (Cap 289).

Il Tribunale di Famiglia si occupa anche dell'esecuzione delle ordinanze del Tribunale di Syariah .

7. Night Court

Il concetto di *Night Courts* è stato istituito nell'aprile 1992 per affrontare l'elevato numero di infrazioni normative e stradali che vengono ascoltate presso i tribunali statali. Queste Corti funzionano per la comodità del pubblico di lavoro che altrimenti dovrebbe prendere tempo fuori dal lavoro per andare in tribunale. L'orario di apertura è dalle 18 in poi dal lunedì al giovedì.

7 Court 4AN si occupa di convocazioni e avvisi emessi dai vari dipartimenti governativi come nel Housing and Development Board, Urban Redevelopment Authority, Central Provident Fund Board e Accounting and Corporate Regulatory Authority.

7 La Corte 4BN si occupa principalmente delle infrazioni stradali portate in Tribunale dalla polizia stradale e delle infrazioni regolamentari portate in Tribunale dall'Autorità per i trasporti terrestri.

8. Community Court

La Corte della comunità si occupa di casi relativi ai minorenni (dai 16 ai 18 anni), reati con disabilità mentali, controversie di quartiere, casi di tentato suicidio, casi di violenza familiare, reati sessuali commessi da minorenni, abusi e crudeltà nei confronti degli animali, casi che hanno un impatto su questioni razziali e casi specifici che coinvolgono gli autori di reati di età pari o superiore a 65 anni. Questo tribunale adotta un approccio volto al problem-solving, unendo la giustizia penale e il coinvolgimento della comunità stessa da cui provengono i trasgressori, rispettando i due principi di giustizia riparatoria e di riabilitazione.

9. Tribunale del traffico

Il Tribunale del Traffico principalmente sente e prova le infrazioni al codice della strada.

I casi trattati includono nuovi casi di arresto del traffico (come la guida in stato di ebbrezza), Polizia Stradale convocazioni/ avvisi in cui non ci sono offerte di composizione, LTA convocazioni/avvisi in cui non ci sono offerte di risoluzione amichevole.

..*.*.*.*.*

Ricordiamo i recapiti del nostro Desk a Singapore:

Jalan Loyang Besar 161A, #02.04, 509409 Singapore

Tel: +65 911 94594

Per specifiche richieste e chiarimenti, scrivete a: milano@eptalex.com.

(Eptalex – Garzia Gasperi & Partners)